



KPO
FINNET



V U O S I K E R T O M U S 2 0 0 8

Muutos on mahdollisuus

Uudistunut ilme kertoo osaltaan suurista muutoksista ja tunnistetuista muutostarpeista digitaaliseen suuntaan kehittyvien tieto- ja viestintäpalvelujen maailmassa. Asiakkaan kuuntelusta pitää päästä asiakkaan tarvitsemien palvelujen toteuttamiseen. Juhlavuoden 2008 aikana KPO:n toiminta-ajatukseksi kiteytyi sujuvan arkipäivän mahdollistavien palveluiden tuominen koteihin ja yrityksiin korostaen samalla paikallisen toimijan turvallisuutta ja luotettavuutta. Ilmeenmuutos saatetaan loppuun koko Finnet-ryhmässä vuoden 2010 loppuun mennessä, minkä jälkeen perinteinen luurilogo jää historiaan palveltuaan ansiokkaasti kymmeniä vuosia ryhmän tunnuksena.

Vuosi 2008 oli myös ensimmäinen toimintavuosi KPO-konsernille, kainuulainen IT-yhtiö Ebsolut Oy tuli KPO:n tytäryhtiöksi helmikuussa.

Liikevaihto kasvoi edellisvuodesta noin 5 % lähes 18 miljoonaan euroon. Nopeimmin kasvoivat palvelutuotot. IT-käyttöpalvelutoiminta muodostaa tärkeän keskinäisen synergiahyödyn valtakunnallisesti toimivalle Ebsolut Oy:lle ja alustapalveluja tarjoavalle KPO:lle. Verkon palvelut edustivat edelleen yli kolmannesta koko liikevaihdosta. Yli puolet liikevaihdosta kertyi kotitalouksien ja yritysten sopimuksiin perustuvista kuukausimaksullisista palveluista. Merkittävimmät palvelut ovat kaapeli-TV, laajakaista- ja tietoliikenneyhteydet koteille ja yrityksille. Laajakaistaliittymien määrä tasaantui loppuvuodesta 2008 ja oli vuoden lopussa noin 14 700 liittymää. KPO:n markkinaosuus Kainuun laaja-kaistapalveluissa on kasvussa. Maaliskuussa 2009 tehdyn selvityksen mukaan osuus oli 59 %, kuntakohtaisesti suurin markkinaosuus on luonnollisesti Kajaanin alueella. Markkinaosuusselvityksessä huomioitiin myös mobiililaajakaista. Mobiililaajakaista on kasvattanut suosiotaan, arvioidaan että sen osuus laajakaidtojen kokonaismäärästä oli vuoden 2008 lopussa yli 20 %. Lankapuhelintuotot laskivat edelleen muodostaen kuitenkin merkittävän tuottoerän KPO:lle. Lankapuhelimella soitetaan jatkossakin KPO:n verkoissa, jäsenasiakkaamme arvostavat sen kautta saamaansa palvelua.

Tietoyhteiskuntahankkeissa Suomi pyrki takaisin Euroopan eturiviin määriteltessään laajakaistapalvelun yleispalveluksi miniminopeudella 1 Mbit/s. Samassa yhteydessä julkistettiin selvitysmiehen raportti ja tavoite 100 Mbit/s -kaapeli- tai kuituyhteyden ulottamisesta kaikkien suomalaisten saattaville. Ensimmäiset pilottitoteutukset on tarkoitus saada rakenteille jo vuonna 2009. Raportissa asetetusta tavoitteesta voivat kaikki olla yhtä mieltä, mutta toteuttamistavat ja tuen ehdot aiheuttavat keskustelua kunnissa ja maakunnissa sekä operaattorien piirissä. Lähtökohdat poikkeavat suuresti toisistaan eri puolilla maata. KPO on painottanut antamissaan lausunnoissa uusia toimintamalleja teletoiminnassa korostaen asiakkaan valinnanvapautta palveluissa sekä alueverkotoimijan uudistunutta roolia. KPO aikoo ottaa haasteen

vastaan tulevaisuuden verkon rakentamisessa. Uskomme kainuulaisia toteuttamistapoja löytyvän yhteistyössä alueen toimijoiden kanssa ja osuuskuntana toimien.

Verkostoitunut toimintamalli tarjoaa uusia liiketoimintamahdollisuuksia sekä omalla toiminta-alueella että laajemminkin. Lähialueen yhteistyö laajeni ja syventyi 2008 aikana Iisalmen Puhelin Oy:n kanssa. Konkreettisin osoitus tästä on yhteinen ISOVELI-liiketoiminta, jonka toimialana on ip-pohjaisten etähallinta- ja valvontapalveluiden myynti valtakunnallisesti. Viime vuoden aikana käynnistetty työ tuotti edustussopimuksen Tekniset-kauppaketjun kanssa 2009 alussa.

Juhlavuoden 2008 aikana KPO oli esillä ja mukana monissa kainuulaisissa tapahtumissa ja hetkissä. Näin osaltaan tuomme konkreettiseksi oman alueen toimijan tehtävää ja mahdollisuuksia. Varsinkin nyt synkkien ennusteiden varjossa paikallisen toimijan merkitys ja pysyvyys alueella tulee merkittäväksi. Tästä olemme saaneet runsaasti kiitoksia. Lumien jo nyt sulaessa on hyvä kiittäen panna merkille, että laajakaista-asiakkaamme luottavat edelleen KPO:n kykyyn toimia, liittymämäärät ovat ajasta huolimatta pienessä kasvussa. Osuuskuntana sopinee hyvin siteerata osuuskuntien syntyäaikoina vaikuttaneen, merkittävän naisen Hedvig Gebhardin erästä puhetta ja lausumaa ”ylöspäin ja eteenpäin”, mikä sopii hyvin tähän ajan henkeen. Historiasta tiedämme, että vaikeaa on ollut ennenkin.

Juhlavuoden päättymisen merkeissä kiitän asiakkaitamme, osuuskunnan jäseniä ja kumppaneita onnistuneesta viime vuodesta. KPO:n henkilöstö ja sitoutuneet osuuskunnan hallintohenkilöt ovat mahdollistaneet toimillaan sen, että KPO on hyvissä asemissa palveluosuuskuntana liiketoiminnan kehittämisessä ja kasvattamisessa asiakkaiden ja jäsenien parhaaksi.



Marja Karjalainen
Toimitusjohtaja



Vuosi 2008 lyhyesti

Kainuun Puhelinosuuskunta 2008

- perustettu 1898
- päätoiminta-alueena Kainuu
- verkko- ja palveluoperaattori Kainuussa
- tietoliikenteen ja -tekniikan kokonaispalvelut
- kaapeli-tv
- paikallis-, kauko- ja ulkomaanpuhelut
- 045 matkapuhelut

Henkilökunta	70
Liikevaihto.....	17,9 M€
Liiketulos.....	0,2 M€
Tase.....	39,6 M€
Investoinnit.....	4,8 M€
Omavaraisuusaste.....	82,2%

Tytäryhtiöt

- Ebsolut Oy

Omistusyhteisyritykset

- BMS Webweaver Oy
- Kainuun Taksivälitys Oy

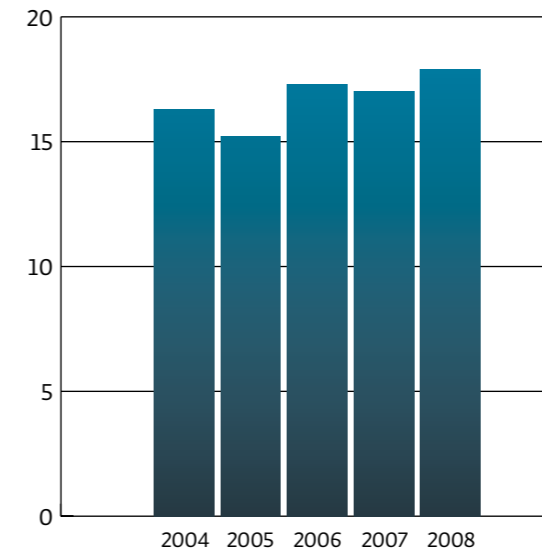
Muut

- FNE-Finland Oy
- Kajability Oy
- Lännen Puhelin Oy
- Oy Finnet Ventures Ab
- Puhelinlaitosten Takaus Oy
- Puhelinosuuskunta IPY
- Rihotec Oy
- Savonlinnan Puhelinosuuskunta SPY

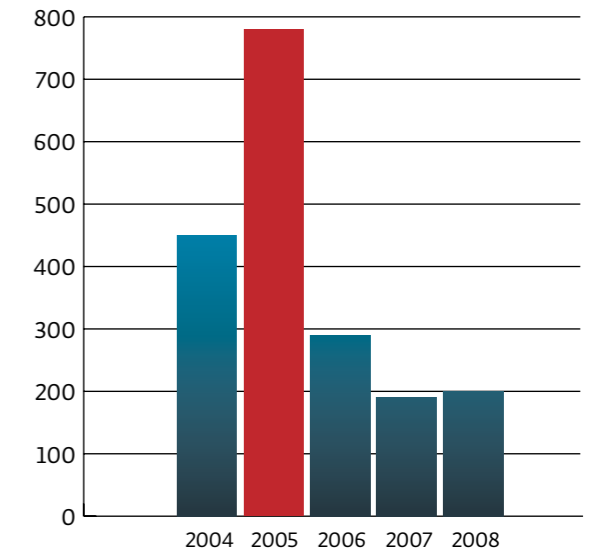
- Kainuun Pääomarahasto
- Oulun Seudun Hyvinvointirahasto Ky



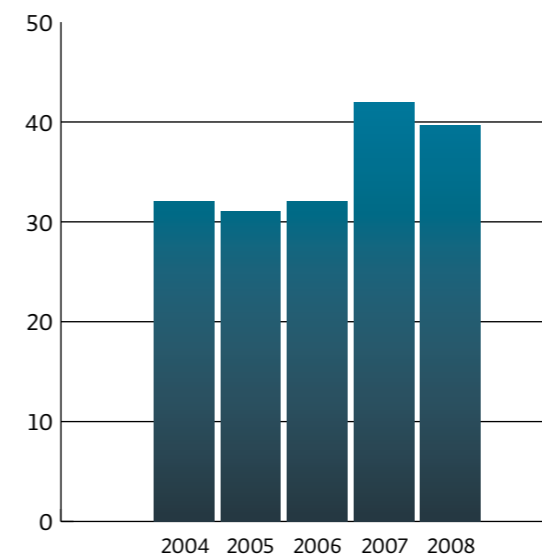
Liikevaihto (milj. euroa)



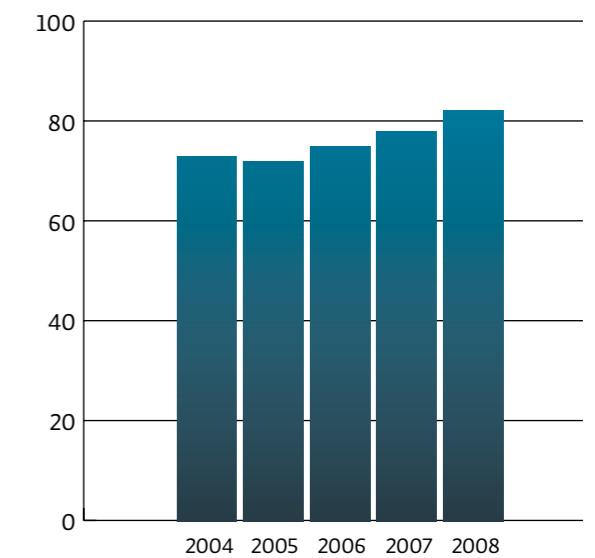
Liiketulos (1000 euroa)



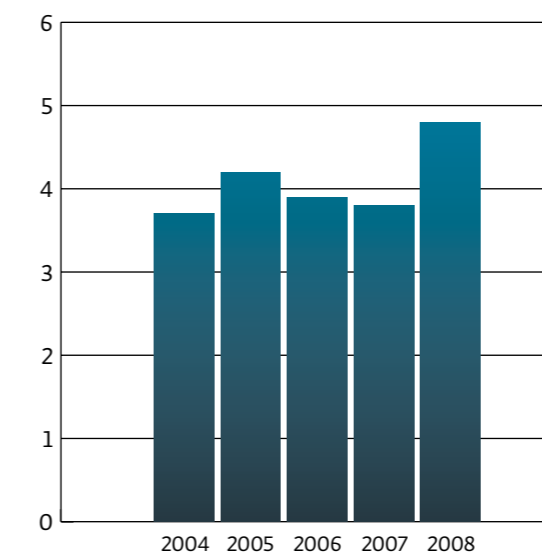
Tase (milj. euroa)



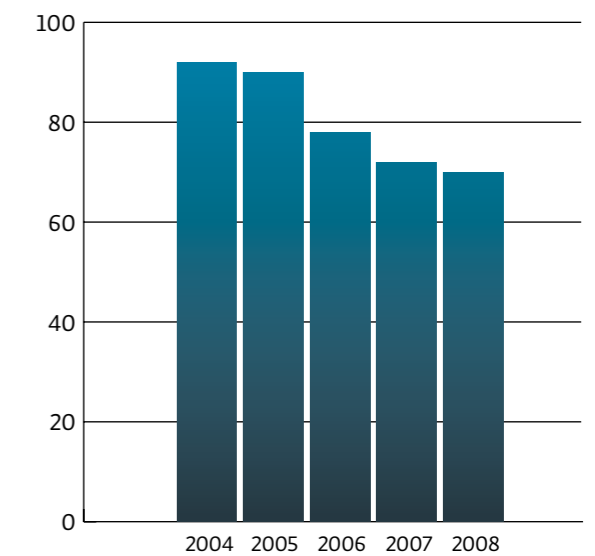
Omavaraisuusaste (%)



Investoinnit (milj. euroa)



Henkilöstö



Tulevaisuus on kuidussa ja digitaalisissa palveluissa

Tietoliikenneoperaattoreiden liiketoimintaympäristö on taas kerran myllerryksessä. Juuri kun ehdittiin hengähtää lankapuhelinliiketoiminnan taantumasta, matkapuheluiden noususta ja vakiintumisesta sekä laajakaistan rynnistyksestä, uutena tekni- senä kehitystarpeena ja kaupallisena investointikohteena nou- see esiin valokuitu. Kuitu nähdään tulevaisuuden verkkotekniik- kana, joka mahdollistaa luotettavan ja laajennettavissa olevan tietoverkon jokaiseen kiinteistöön, liikehuoneistoon ja asuntoon. Valtioneuvosto teki 4.12.2008 periaatepäätöksen valtakunnalli- sesta laajakaistahankkeesta, jossa vuoden 2015 loppuun men- nessä lähes kaikki (yli 99 % väestöstä) vakinaiset asunnot sekä yritysten ja julkishallinnon organisaatioiden vakinaiset toimi- paikat ovat enintään kahden kilometrin etäisyydellä nopeudella 100 Mbit/s toimivan yhteyden mahdollistavasta valokuitu- tai kaapeliverkosta. Kainuulainen teleoperaattori KPO haluaa tä- män periaatepäätöksen lisäksi mahdollistaa tuon viimeisenkin kahden kilometrin rakentamisen koteihin asti osallistumalla aktiivisesti paikallisiin, kyläkohtaisiin kuituverkkohankkeisiin yhteistyössä kylätoimijoiden kanssa. Tulevaisuudessa ja osittain jo tänä päivänäkin toimiva tietoliikenneyhteys nähdään vesi- tai sähköverkon kaltaisena itsestään selvänä julkisen infrastruktuu- rin osana ja KPO puolestaan näkee itsensä tämän infrastruktuu- rin mahdollistajana.

Valokuitu itsessään on kuitenkin vain tekninen alusta tiedon- siirtoon, ilman toimivia digitaalisia palveluita kuitu on pätkä venytettyä lasia. Vasta asiakkaan tarpeesta lähtevät palvelut muodostavat kuituverkosta toimivan tietoliikenne- ratkaisun. Pal- velutarjonnan kehittäminen onkin tietoliikenneoperaattorin seu- raava haaste: pelkästä infrastruktuuri- toimijasta on muututtava palveluiden hankkijaksi, kehittäjäksi ja välittäjäksi. KPO on käyn- nistämässä tähän muutokseen johtavat kehityshankkeet sekä paikallisena toimijana että verkostoituneena yhteistyötoimijana mm. Finnet – ryhmän sisällä.

Palvelun käsite tässä yhteydessä on hyvin laaja ja erittäin jous- tava. Peruslähtökohta digitaaliselle palvelulle on se, että se on toimitettavissa tai vähintään tilattavissa tietoliikenneverkkoa käyttäen. Palveluita voivat näin ollen olla mm. televisiokanavat, tilausvideot, musiikkikaupat, tietoturvapalvelut ja – ohjelmistot, videoneuvottelupalvelut, puhepalvelut, asiakkaan tukipalvelut jne. Tärkeintä palvelun digitalisoinnissa on sen tuotteistami- nen sellaiseen muotoon, jossa sitä voidaan välittää digitaalisen palvelukanavan kautta.

Tulevaisuuden palvelumallina nähdään KPO:ssa ns. Open ser- vice – malli, vapaasti suomennettuna ”avoin palveluvalikoima”. Tässä toimintamallissa asiakkaalle tarjotaan valittavaksi mah- dollisimman kattava kokoelma erilaisia digitaalisia palveluita helppokäyttöisellä, luotettavalla ja turvallisella käyttöliittymäl- lä. Palveluvalikoimassa voi olla sekä maailmanluokan globaale- ja palveluita että paikallisesta toiminnasta syntyviä paikallisia, omaleimaisia palveluja. Valikoimaan voi kuulua myös useita eri

vaihtoehtoja samasta palvelusta, jolloin asiakas itse suorittaa viimeisen valinnan mieltymystensä mukaan. Asiakkaalla voi olla esimerkiksi useita tv-kanavapaketteja valittavissaan, joista hän sitten käyttää haluamiaan kanavia tarpeensa mukaan, ottaen joustavasti haluamiaan kanavia käyttöön ja luopuen taas näiden käytöstä.

Eräs julkisuudessaakin näkynyt kuituverkoille pohjautuva tule- vaisuuden hanke on Finnet – ryhmän käynnistämä Supermatrix, jota toteutetaan yhdessä toimialan merkittävimpien toimijoiden kanssa. Tässä kehityshankkeessa on tavoitteena kehittää ja pilo- toida ratkaisumalli, jossa asiakkaan tietokone ”siirretään” keski- tettyyn palvelinlaitteistoon virtuaalisena laitteena. Asiakkaalla on käytössään vain pieni liityntälaatikko, johon oheislaitteet kytketään. Kaikki ohjelmistot ladataan keskuskoneelle ja suori- tetaan siellä erittäin nopean tietoliikenneverkon kautta. Asiak- kaan omat tiedostot, digikuvat, musiikkitiedostot ja muu aineis- to tallennetaan myös keskitettyyn, turvallisesti säilytettyyn ja varmuuskopioituun tietovarastoon. Tätä on yritetty ennenkin, sanoo kynnikko. Näin on, nyt kuitenkin ajat ovat muuttuneet tällaiselle ratkaisulle merkittävästi otollisemmaksi. Taustalla on tapahtunut paitsi teknistä kehitystä myös vielä kertaluokkaa merkittävämpi tietotekniikkapalveluiden käyttäjäkunnan muu- tos. Erityisesti Internet – palveluiden kehityksen myötä tietoko- neiden käyttäjiksi on tullut henkilöitä, joita ei lainkaan kiinnosta itse tietokonelaitteisto tai sen asentaminen, korjaaminen ja yllä- pitäminen. Tämä käyttäjäryhmä haluaa vain helposti ja vaivatto- masti käyttää laitteelta löytyviä ohjelmistoja ja palveluita ja juuri tälle ryhmälle Supermatrix on suunnattu. Tulevaisuudessa tämä käyttäjäryhmä on selkeästi kasvava, johtuen jo pelkästään In- ternet – verkon muodostumisesta yhteiskunnan peruspalveluksi ja julkisten palveluiden siirtymisestä Internetissä toimiviksi.

Kuitu- ja palvelunäkymän taustalla on aistittavissa vielä paljon suurempi megatrendi: yleinen digitalisoituminen. Tällä käsitteel- lä tarkoitetaan kaikenlaisen toiminnan muuntumista sähköisillä menetelmillä toteutettaviksi. Näkyvimpiä digitalisoitumiseen liittyviä ilmiöitä ovat Kainuussakin näkyneet paperin kulutuksen väheneminen, viestinnän siirtyminen kirjepostista sähköpostiin, sanomalehtien lukemisen siirtyminen paperiversiosta nettiversi- oon sekä mainonnan siirtyminen perinteisestä mediasta digitaaliseen verkkomediaan. Tulevaisuudessa digitalisoituminen tulee vain kiihtymään ja digitalisoitumista tulee tapahtumaan ennalta arvaamattomissakin yhteyksissä. KPO:n haasteena on pystyä näkemään tämä kehitys ja jäsentämään sekä oma että verkos- tonsa rooli ja mahdollisuudet tulevaisuuden digitalisoituneessa yhteiskunnassa.

Näissä globaaleissa, valtavissakin trendeissä KPO ponnistaa edelleen perinteisestä arvostaan – paikallisuudesta. Osuuskun- nan tehtävänä on edelleen tuottaa etuja ja palveluja jäsenilleen, tätä tehtävää pyrimme parhaamme mukaan toteuttamaan myös taas kerran myllertävässä tulevaisuudessa.

**NÄISSÄ GLOBAALEISSA, VALTAVISSAKIN
TRENDEISSÄ KPO PONNISTAA
EDELLEEN PERINTEISESTÄ ARVOSTAAN –
PAIKALLISUUDESTA.**

Hallituksen toimintakertomus

Toimintaympäristö

Vuonna 2008 juhlittiin Kainuun Puhelinosuuskunnan ja sen edeltäjien toiminnan 110-vuotista taivalta. Vuosi oli historiallinen myös liiketoiminnallisesti. KPO laajeni Kuusamon seudulle ostettuaan Nordic Lan&Wan Communication Oy:ltä Koillismaan seudun kotiasiakasliiketoiminnat. IT-liiketoiminnan merkittävä laajentumistavoite saavutettiin, kun Ebsolut Oy:stä tuli KPO:n tytäryhtiö helmikuussa 2008. Vuosi 2008 on siis myös ensimmäinen Kainuun Puhelinosuuskunta (KPO) –konsernin toimintavuosi tässä yhtiökokoonpanossa. Liiketoiminnan valtakunnallisuutta vahvisti koko Suomessa toimivan Ebsolut Oy:n lisäksi toimintavuonna käynnistetty ISOVELI-turvaliiketoiminta. Kainuussa vuosi 2008 muistetaan toisaalta Talvivaaran kaivoksen tuotannollisen toiminnan aloitusvuotena, mutta myös kainuulaisen leivän isän, paperitehtaan, sulkemisvuotena. Sulkemisuutinen tuli shokkina, vaikkakaan ei ihan yllätyksenä. Onneksi paperitehtaan sulkemisen aiheuttamaa menetystä on pystytty hyvällä yhteistyöllä UPM:n ja alueen toimijoiden kanssa jo onnistuneesti paikkaamaan.

Rauhoittuneessa tilanteessa ollut operaattoreiden kilpailu alkoi kiihtyä loppuvuodesta. Erityisesti se koski matkapuhelintoimijoita, jotka paketoivat liittymistään edullisia tuotepaketteja asiakkaille. Elisa ja DNA raportoivat liittymämääriensä kasvusta, vaikka kokonaisliittymämäärä ei kasvanut vuonna 2008. Keskimääräisen liittymätuotto on ollut laskussa eräillä operaattoreilla. Laajakaistaliittymien kasvu hidastui, liittymämäärä koko maassa lähenee 2,1 miljoonaa liittymää, joista jo yli 15 % oli mobiililaajakaistoja. Muiden langattomien laajakaistapalvelujen merkitys oli edelleen vähäinen. Arvioita on esitetty, että WiMAX-tekniikan kehitys yhdistetään mobiiliin LTE-tekniikan kehitykseen.

Kuiturakentaminen vilkastui ja sai vauhtia monilla paikkakunnilla. Kuiturakentaminen vauhdittuu myös selvitysmies Pursiaisen laajakaistareportin julki tulon jälkeen. Raportin linjausten mukaan Suomi haluaa olla ensimmäinen maa, jossa laajakaistapalvelu on yleispalveluvalvoite, laajakaistan nopeus on tällöin minimissään 1 Mbit/s. Toisekseen valtio aikoo tukea kolmanneksella, maksimissaan 66 miljoonalla eurolla, niiden harvaan asuttujen alueiden 100 Mbit/s yhteyksien saatavuutta, joilla yhteydet eivät rakennu kaupalliselta pohjalta. Tulevan kevään ja kesän aikana Liikenne- ja viestintäministeriö sekä Viestintävirasto määrittelevät ne seudut, joilla on mahdollisuus kilpailuttaa verkkojen tukirakentamisen. Rakentamisen tuesta 2/3 tulee kunnilta ja rakentamisluvan saaneelta operaattorilta. Näitä alueita arvioidaan olevan todennäköisesti saaristoalueilla, Itä- ja Pohjois-Suomessa edustaen 5 % koko väestöstä. Selvityksessä on tuotu esille myös julkisella tuella rakennetun verkon vuokraamisvalvoitetta muille toimijoille sekä vaihtoehtoisena toimintamallina open access –toimintamallia. Open access –toimintamallissa korostuu palvelujen saatavuus ja valikoiman laajuus asiakkaille.

Toimialan isoissa yrityksissä tehostamistoiminnat jatkuivat vuonna 2008 erityisesti sen jälkeen kun taloudellisen laman ja

taantumien merkit vahvistuivat syyskuun jälkeen. Merkittävin muutos suomalaisessa telekentässä oli, kun valtio tuli merkittäväksi omistajaksi Elisaan. Teliasonera ja Elisa luopuvat eräistä palvelutoiminnoista mm. kiinteästä laajakaistasta ja lankapuhelimesta kannattamattomiksi kertomiltaan alueilta. Kainuu ja Kaajaani kuuluvat tähän alueeseen molempien osalta. Teliasonera lankapuhelinpalvelun lopettamisajankohdan kerrottiin siirtyvän parilla vuodella eteenpäin selvitysmies Pursiaisen raportin julkistamisen jälkeen. Ulkoistaminen jatkui erityisesti verkon kunnossapitopalveluissa. Tässä markkinassa on kolme merkittävää, suurta toimijaa ja lukuisa määrä pieniä toimijoita, jotka toimivat edellisten alihankkijoina ja työhuippujen tasaajina. Osa verkko-toimijoista on laajentanut tietoliikenneverkon lisäksi myös sähköverkon kunnossapitotoimintaan, osa hoitaa myös tehdaskunnossapitoa.

Yleinen palvelujen hintataso pysyi lähes ennallaan ainakin kotiasiakasmarkkinassa. Vastineeksi kaikki toimijat tarjoavat asiakkailleen erilaisia paketoituja kokonaisratkaisuja, jolloin keskittämälennuksen avulla kuluttajien ja yritysten maksama hintataso voi myös laskea. Suomi on edelleen toimialan hintavertailuissa edullisimpien maiden joukossa Euroopassa. Kokonaispalvelut yrityksille kattavat yleensä myös laajan IT-palveluvalikoiman sekä vuoden 2008 aikana entistä useammin myös erilaisia turvapalvelukonsepteja.

Kuituliittymien osuus Suomessa on eurooppalaisessa vertailussa jäljessä penetraatiolla 1 %. Ruotsissa kuitupenetraatio liittymissä on vajaa 20 %. KPO:ssa kuituverkkoa on laajennettu

VALOKUITUVERKKOJEN RAKENTAMINEN JATKUI VILKKAANA KOKO SUOMESSA VUODEN 2008 AIKANA JA SITEN TAVOITE 100 MBIT/S KAIKKIEN SAATAVILLE VUONNA 2015 NÄYTTÄÄ OLEVAN MAHDOLLINEN.

johdonmukaisesti penetraation ollessa laajakaistaliittymissä nyt noin 5 %. Valokuituverkkojen rakentaminen jatkui vilkkaana koko Suomessa vuoden 2008 aikana ja siten tavoite 100 Mbit/s kaikkien saataville vuonna 2015 näyttää olevan mahdollinen. Ruotsin mallin mukaan aktiiviset seutukunnat Länsi- ja Etelä-Suomessa alkoivat rakentaa omia kuituverkkoja. Kehittyvät palvelut esimerkiksi ipTV-palvelut vaativat tulevaisuudessa nopeat valokuituyhteydet kotiin asti. Taloudellisen tilanteen huononeminen ei näytä vaikuttaneen myöskään mobiililaajakaistan laajentamis- ja parannusinvestointeihin. Langattomien yhteyksien nopeuskasvu on myös ennakoitavissa ja osalle käyttäjiä nopea laajakaista toteutuu myös erilaisilla langattomilla tekniikoilla myös tulevaisuudessa.

Toimialan lainsäädännössä eniten keskustelua synnytti valtioneuvoston laajakaistatukilinjauksessa se, mille alueille tuki

suuntautuu, vääristääkö se kilpailua ja miten tuki tullaan rahoitamaan. Yksi vaihtoehto tuen rahoitukselle on taajuuksien huu- tokau-put, joita Suomessa ei tähän asti ole toteutettu. Toimintamallit selkiytyvät kulu- van vuoden aikana. Toimialan sääntelyä varten perustetaan Brysseliin ns. euroregulaattorin virasto, mikä sekin tulee olemaan kuluraste myös Suomelle ja toimialan toimijoille.

KPO on Finnet-liiton jäsenyhtiö. Näitä yhtiöitä on 28 toimien omilla alueillaan vahvistaen niiden elinvoimaisuutta. Verkosto- toiminnalla haetaan kilpailu-etuja, jotta kukin yhtiö voi palvel- la alueensa asiakkaita lähellä, laadukkaasti ja kannattavasti. Osuuskuntia tai osuuskuntataustaisia näistä yhtiöistä on 11. Kai- kille etuja tuovat toiminnat hoidetaan keskitetysti joko Finnet- liiton kautta tai erillisissä yhtiöissä kuten runkoverkon palvelut FNE Finland Oy:ssä. Finnet-yhtiöiden omistajat ovat edelleen pääsääntöisesti oman alueen yrityksiä ja yksityisiä asiakkaita.

Laajakaista on edelleen KPO:n merkittävin yksittäinen liiketoiminta. Asetettuihin myyntitavoitteisiin ei päästy johtuen siitä, että laajakaistamarkkinassa näkyi jo saturaation merkkejä, lisäksi mobiililaajakaista on kilpaileva tuote yksittäisen asiak- kaan laajakaistaksi. Kokonaistavoitteeseen kuitenkin päästiin Kuusamon seudun noin 600 asiakkaan siirtymässä KPO:n asiak- kaiksi. Wimax-verkkoon rakennettiin puolen kymmentä uutta tukiasemaa, mikä jonkin verran lisäsi Wimax-asiakkaita. Vuo- den lopussa KPO:n langattoman laajakaistan käyttäjiä oli 3400 Kainuussa, joista noin 300 Lieksassa. KPO lanseerasi joulukuun puolivälissä nopean 110 Mbit/s laajakaistan Kajaanssa ja Vuok- katissa. IT-käyttöpalvelujen myynti kasvoi merkittävästi ja myös valtakunnallisia asiakkuuksia saatiin. Konsernissa IT-käyttöpal- velujen myynti ja kehittäminen siirtyi Ebsolut Oy:n toiminnaksi, jolloin ohjelmistoliiketoiminta ja valtakunnallisuus tuovat liike- toiminnalle kasvumahdollisuuksia. Verkkoliiketoiminnan laajen- tuminen johtui pääosin matkapuhelinverkkojen laajennuksista, mikä osaltaan aiheutti myös mastojen ja siirtoyhteyksien raken- tamista.

Suomussalmelle perustettiin kolmas Kainuu.com –palvelukes- kus Kuhmon ja Sotkamon lisäksi sekä asiakaspalvelupiste Kuu- samoon. Mukana kaikissa palvelukeskuksissa on kumppanina Kainuun Energia sekä paikallinen yrittäjä.

KPO:ssa jatkettiin tietoliikenteen ja IT-palvelujen liiketoiminto- jen vahvistamista ja niiden keskinäisen synergian hyödyntämis- tä myös valtakunnallisessa toiminnassa. Turvaliiketoiminnassa,

Tunnusluvut

Emoyhtiön tunnuslukuja vuosittain	2005	2006	2007	2008	
Liikevaihto	15 452	17 237	17 026	17 886	(1000€)
Liiketoiminnan tulos	-788	289	170	188	(1000€)
Yli-/alijäämä	-775	1 274	6 234	1 574	(1000€)
Investoinnit yhteensä	4 244	3 802	3 796	4 809	(1000€)
Tase	31 803	33 959	41 000	39 654	(1000€)
Omavaraisuusaste	75,7	76,2	78,4	82,2	%
Nettovelkaantumisaste (gearing)	-11,2	-10,8	-52,6	-49,5	%
Henkilöstö keskimäärin	90	77	71	70	

ISOVELI-tuotemerkin alla, yhteistyö jatkui Iisalmen Puhelin Oy:n kanssa. Ensimmäiset tuotekonseptiin kuuluvat tuotteet tulivat markkinoille ja valtakunnalliseen myyntiin haettiin jake- luke-juu. Yhtenä tuotekonseptin kumppanina on etävalvontaan ja -hallintaan erikoistuneita laitteita kehittävä Rihotec Oy, jossa Iisalmen Puhelin Oy:llä ja KPO:lla on vähemmistöomistajuus. Turvaliiketoiminta ja Ebsolut Oy:n toiminta konkretisoivat KPO:n tavoitetta valtakunnallisesta toiminnasta.

Investoinnit jatkuivat palvelualustoihin ja verkkoihin. Investoin- titaso on korkeahko verrattuna muihin vastaavan kokoiisiin yhti- öihin. Toimialueen ja toiminnan laajentaminen koko Kainuuseen vaati edelleen panostuksia. Verkkoinvestoinnit vähentyivät edel- lisistä vuosista, mutta palvelualustat ja erityisesti IT-käyttöpal- veluiden kasvattaminen vaati investointeja etupainotteisesti. Vuoden 2008 aikana tehtiin toinen kyläkohtainen Kuitu Kotiin –hanke Kuluntalahteen, jossa pystytään tarjoamaan asiakkaille kaikki palvelut TV- kuvasta puheeseen ja internetiin.

Strategiatyötä tehtiin hallituksen johdolla hyödyntäen Finnetissä tehtyä kilpailustrategiatyötä sekä ottaen huomioon KPO:n kon- sernirakenteen muutokset ja osaamismahdollisuudet. Finnetin strategiatyö kiteytyy sloganin ”Voittajiksi internetin maailmas- sa” ja ”Finnet palvelee paremmin”, mitkä jalkautettuna KPO:n toimintaan tarkoittavat asiakkaille maailman luokan palveluita ja lähellä olevaa alueen parasta asiakastukea sekä aluetaloutta vahvistavaa liiketoimintaa. KPO on kehittämässä yhdessä Finnetin yhtiöiden kanssa uutta toimintamallia, jossa asiakkaille tarjo- taan open access –tyyppisen kuituverkkoliittymän kautta laaja palveluvalikoima internetin palveluita.

Toiminnan volyymi ja tulokset

KPO:n vuoden 2008 liikevaihto oli 17,9 (17,0) milj. euroa. Lisäys- tä edelliseen tilikauteen oli noin 5,0 prosenttia. Tilikauden kulut 17,8 (16,9) milj. euroa kasvoivat myös noin 5,0 prosenttia.

Osuuskunnan liike-tulos oli noin 0,2 (0,2) milj. euroa ylijäämäinen. Rahoitustuottoihin ja -kuluihin sisältyy rahoitusarvopaperien noin 1,1 milj. euron arvonalennus sekä sijoitusten noin 0,5 milj. euron arvonalennus. Satunnaiset erät koostuu pääosin osakkei- den myynnistä saadusta 1,2 milj. euron myyntivoitosta. Poisto- eroa tuloutui tilikaudella noin 1,4 milj. euroa. Tilikauden ylijäämä oli noin 1,6 (6,3) milj. euroa. Osuuskunnan omavaraisuusaste on 82,2 % (78,4 %).

Rahoitus

Rahoitustilanne oli hyvä koko tilikauden ajan. Liiketoiminnan tarpeen ylittävät rahoitusvarat on sijoitettu korko- ja osakerahastoihin 9,0 (10,1) milj. euron sekä kapitalisaatiosopimukseen 3,9 (3,7) milj. euron arvosta. Muut likvidit varat on sijoitettu pankkitalletuksiin.

Investoinnit

Kainuun Puhelinosuuskunnan investoinnit aineettomiin ja aineellisiin hyödykkeisiin olivat noin 4,8 (3,8) milj. euroa. Käyttöomaisuusinvestoinnit kohdistuivat pääosin Kainuun alue- ja runkoverkon rakentamiseen sekä asiakkaille vuokrattaviin tieto- ja viestintäjärjestelmiin. Lisäksi laajennettiin tietoliikenteen ja tietotekniikan palvelualustoja. Investoinnit sisältävät käyttöomaisuusosakkeiden hankinnat, yhteensä noin 1,5 milj. euroa.

Henkilöstö

Osuuskunnan palveluksessa oli tilikaudella keskimäärin 65 (65) vakinaista työntekijää. Tila-päistä kausi- ja projektihenkilöstöä on ollut noin 5 (6) henkilötyövuoden verran. Vakinaisen henkilökunnan keski-ikä on 44,5 (43,5) vuotta ja työsuhteen keskimääräinen pituus 16,8 (16,4) vuotta. Ikäryhmät 40–49 ja 50–59 –vuotiaat edustavat molemmat noin 30 % osuutta ja ikäryhmä 30–39 noin 25 % osuutta koko henkilökunnasta. Työsuhteen pituuden osalta suurin ryhmä on 5 – 9 palveluvuotta tehneet henkilöt, jotka edustavat 35 % koko henkilökunnasta.

Kainuun Puhelinosuuskunta (KPO) –konserni

Kainuun Puhelinosuuskunta (KPO) on Kainuun Puhelinosuuskunta (KPO) -konsernin emoyhtiö. Konserniin kuuluu osuuskunnan 94,56 prosenttisesti omistama Ebsolut Oy –tytäryhtiö sekä Ebsolut Oy:n 100-prosenttisesti omistama Vippet Oy. Vippet Oy:n toiminta on ollut vähäistä.

KPO-konsernin liikevaihto oli noin 20,1 milj. euroa ja liikealijäämä oli -0,1 milj. euroa. Konsernin liikealijäämä johtuu 0,2 milj. euron konsernilikearvon poistosta. Tilikauden ylijäämää konserniin kertyi noin 0,5 milj. euroa.

Konsernin rahoitustilanne oli hyvä koko tilikauden ajan. Ulkoinen rahoitustarve on hoidettu keskitetysti emoyhtiön kautta.

Konsernin 5,0 milj. euron kokonaisinvestoinnit koostuivat lähes kokonaan emoyhtiön investoinneista.

Konsernin palveluksessa oli tilikaudella keskimäärin 127 vakinaista työntekijää. Tilapäistä kausi- ja projektihenkilöstöä on ollut noin 6 henkilötyövuoden verran.

Riskit ja epävarmuustekijät

Suurimpana riskinä tulevaisuudessa on syksyllä 2008 alkanut talouden yhä jyrkkenevä alamäki. On todennäköistä, että taantuma tulee koskettamaan myös kotimaassa toimivia palveluyrityksiä. Taloudellisen toiminnan riski koskettaa erityisesti yritysasiakkaita mutta myös kotiasiakkaita esimerkiksi luottotappioiden muodossa. Erityisesti tytäryhtiö Ebsolut Oy:lle taloudellinen tilanne lisää liiketoiminnan riskejä. KPO:n verkkotoiminnassa maantieteellisen laajentumisen investointirisikit ovat edelleen

käyttövolyymeihin liittyviä kannattavuusriskejä. Vuonna 2006 käyttöön otetussa Wimax-verkossa on edelleen noin 3 500 käyttäjää, mutta kasvava mobiililaajakaistakäyttö voi pienentää käyttäjämäärää ja tehdä toiminnan kannattamattomaksi. Pitkällä tähtäimellä kuituverkon rakentaminen haja-asutusalueella sisältää riskejä, joita voidaan pienentää yhteistyöllä ja hyödyntäen mahdollisuuksien mukaan julkista tukea. KPO:n linjauksena on perinteisen verkkotoiminnan lisäksi toimia palvelujen tarjoajana ja asiakasrajapinnassa myös Kainuun ulkopuolella. Palveluomintaan kuuluvia riskejä pyritään vähentämään yhteistyöllä ja kumppanuudella. Finnetin hankintakanava mahdollistaa edulliset ostot ja yhteistyö Kainuu.com -palvelukeskuksissa jakaa riskejä useammille tahoille.

Turvaliiketoiminnan laajentaminen valtakunnalliseksi on myös riski. Toiminta on kuitenkin sellaista, ettei se vaadi mittavia etukäteisinvestointeja. Yhteistyö eri tahojen kanssa mm. jälleenyynnissä pienentää riskejä.

Räätälöinti yritysten IT&C-ratkaisuissa aiheuttaa riskin kasvua lähinnä erillisinvestointeina, jolloin palvelualustojen tehokkuutta ei saada kasvatettua. Toisaalta räätälöinti voi myös mahdollistaa kokonaispalvelun jopa korkeampaan hintaan, jolloin riski voidaan hallita sopivassa asiakassegmentissä toimimalla.

Yksittäisissä palveluissa, joissa palvelun perustaminen on vaahtuun etukäteisinvestointeja riskin muodostaa hitaasti kasvava tai vajaaksi jäävä käyttövolyymi. Riskiä voidaan hallita määrittelemällä ne peruspalvelut, jotka KPO tuottaa itse ja ostamalla muut palveluhyödykkeet kumppaneilta. Oman mobiilutuotteen puuttuminen on edelleen riski, jos halutaan kattavia palvelupaketteja asiakkaille. Suomessa mobiilipalvelun on oltava tarjolla. Kokonaispalvelua on parannettu yhteistyöllä eräiden Finnetin yhtiöiden yhteistyönä mobiilitoimija Ainacom Oy:n kanssa.

Kilpailutilanne alueellisessa asiakasmarkkinassa on kiristymässä ja voi olla tulossa hintakilpailua. Isot toimijat tarjoavat kattavia palvelupaketteja asiakkaille, jolloin se vaikeuttaa KPO:n enemmän erillistuotteisiin perustuvaa myyntiä. Kilpailutilanteesta johtuva mahdollinen hintojen lasku voi aiheuttaa kannattavuusriskiä.

Liiketoiminnan laajentuessa laajasti IT&C-toimialalle henkilöstön osaamisen ja henkilökunnan jatkuvaan kehittymiseen sitoutumisen merkitys korostuu. Henkilöstöriskejä voidaan pienentää yhteistyöllä lähiyhtiöiden ja kumppaniyritysten kanssa.

Kehitystoiminta

Pitkäaikaisista hankkeista tärkeimpiin kuuluivat edelleen Oulun yliopiston hankkeet mittaustekniikan, tietojenkäsittelytieteiden ja biotekniikan tutkimuksesta ja koulutuksesta. Projektilaboratorio -hankkeessa pyrittiin tuotteistamaan ja kaupallistamaan ohjelmistotekniikkaa liiketoiminnaksi. KPO oli mukana myös Kainuun Nuotta ry:n hoitamassa Laajakaista hyödyksi -hankkeessa.

KPO osallistuu muiden alueen yritysten kanssa Oulun yliopiston optisen tiedonsiirron professuurin lahjoitukseen, projekti loppuu vuonna 2009.

KPO on pääomasijoittajana pohjoissuomalaisessa Ihmisten ja yritysten Hyvinvointi –rahastossa. Rahaston tarkoituksena on

sijoittaa seed-vaiheen hyvinvointialan yrityksiin. Rahastoa hoitaa ja hallinnoi oululainen Fortel Oy ja toiminnallisesti keskeinen toimija on noin 20 toimijan muodostama Oulu Wellness Instituutti –säätiö. Kainuusta yhteistyösopimuksen piiriin kuuluu sotkamolainen Snowpolis Oy.

KPO:n tärkein kehittämisprojekti oli oman mobiilutuotteen toteuttamishanke yhdessä Savonlinnan Puhelin Oy:n ja eräiden muiden Finnet-yhtiöiden kanssa. Vuoden 2008 aikana on tehty tuotekehitystä kainuulaisten yritysten kanssa useissa yhteisprojekteissa.

Vuonna 2008 päätettiin käynnistää Aspectum Oy:n kanssa asiakkuuksien johtamisen lähes 2-vuotinen valmennusohjelma. Toimintamalli uudistaa ja täsmentää KPO:n kaikkia toimintoja. Viritys-työhyvinvointihanketta päätettiin jatkaa yhteistyössä Kainuun Liikunnan kanssa. Työhyvinvoinnin edistymistä seurataan ODL Materna Oy:n ja KPO:n työsuojeluorganisaation yhteistyönä.

Ympäristöasiat

Kainuun Puhelinosuuskunnan ympäristöpolitiikan lähtökohtana on liiketoiminnan ympäristövaikutusten ja riskien tiedostaminen sekä ympäristölainsäädännön tunteminen ja noudattaminen. KPO kehittää liiketoimintaprosessejaan ympäristöä vähemmän kuluttavaan suuntaan. Painopistealueina ovat hankinnat, energian käyttö ja jätteiden hallinta.

KPO:n kiinteistöjen ympäristökuormitusta on pyritty vähentämään lämmön talteenottojärjestelmillä, keskitetyillä vapaakierteisillä vesijäähdytysjärjestelmillä sekä jätehuollon hallinnalla.

Verkkojen suunnittelussa ja rakentamisessa sekä muissa teknisissä ratkaisuissa huomioidaan monikäyttöisyys ja yhteiskäyttö. Myös muissa hankinnoissa otetaan huomioon materiaalien kestävyys ja pitkäikäisyys.

Tietoliikenneyhteydet edistävät omalta osaltaan ympäristön suojelua vähentämällä ihmisten ja tavaroiden tarpeetonta siirtelyä paikasta toiseen. KPO on jatkuvassa vuorovaikutuksessa sidosryhmiinsä ja ympäristöön liittyvistä hankkeista sekä niiden vaikutuksista tiedotetaan avoimesti.

Osuuskunnan hallinto

Osuuskunnan varsinainen kokous pidettiin 14. toukokuuta 2008. Kokouksessa käsiteltiin varsinaiselle osuuskunnan kokoukselle kuuluvat asiat, mukaan lukien hallituksen jäsenten valinnat vuonna 2009 alkavalle toimikaudelle. Varatuomari Jorma Ipatti ja tehtaanjohtaja Kari Pasanen valittiin yksimielisesti uudelleen hallituksen jäseniksi.

Hallituksen kokoonpano on vuonna 2008 ollut:

- varatuomari Jorma Ipatti, puheenjohtaja
- toimitusjohtaja Timo Leppänen, varapuheenjohtaja
- toimitusjohtaja Paula Ala-Nojonen, jäsen
- päätoimittaja Martti Huusko, jäsen
- hallituksen puheenjohtaja Antti Soinen, jäsen
- tehtaanjohtaja Kari Pasanen, jäsen
- kaupunginjohtaja Erkki Vähämaa, jäsen

Toimitusjohtajana on toiminut Marja Karjalainen.

Tilintarkastaja

Osuuskunnan tilintarkastajana on toiminut KHT-tilintarkastusyhteisö Ernst & Young Oy, vastuullisena tilintarkastajana KHT Eero Huusko.

Osuuskunnan jäsenet

Kainuun Puhelinosuuskunnassa oli vuoden 2008 lopussa 15648 (15666) osuutta. Osuuksien määrä laski tilikauden aikana 18 (12) kappaleella. Jäseniä osuuskunnassa on noin 12.300 (12.300). Osuuksista on lankapuhelinkäytössä noin 46 % (52 %). Hallituksen johdolla selvitetään sääntöuudistusta, jolla laajennettaisiin jäseneksi hyväksymisen perusteita lankapuhelinliittymien lisäksi muihinkin osuuskunnan tarjoamiin uusiin palveluihin.

Tilikauden jälkeiset tapahtumat

Tytäryhtiö Ebsolut Oy:n toimitusjohtajana aloitti 1.1.2009 KPO:n liiketoimintapäällikkönä toiminut Kimmo Rusanen. KPO:n organisaatiota täsmennettiin siten, että KPO-myyntiin yhdistettiin sekä koti- että yritysmyynti. KPO-palvelukeskuksesta muodostettiin uudentyypinen asiakaspalvelu, jossa sopimuspalvelun lisäksi on käyttövalvomo ja tekninen tuki. Myös KPO-palvelukeskuksessa palvelee sekä koti- että yritysasiakkaita. Eräitä avainasiakkuuksia ja valtakunnallisia asiakkaita hoitaa Ebsolut Oy strategialinjausten mukaisesti. KPO:n kehitysjohtajana ja johtoryhmän jäsenenä aloitti 2009 alusta Ebsolut Oy:n operatiivisena johtajana toiminut Esko Suomalainen.

Tammikuussa 2009 tehtiin edustajasopimus Tekniskauppiaiden kanssa ISOVELI-tuotteista.

Kainuun maakunta -kuntayhtymä ja KPO solmivat 4-vuotisen sopimuksen puhepalveluista. KPO voitti järjestetyn tarjouskilpailun.

Näkymät

Tilikauden jälkeen yleinen taloustilanne on edelleen vaikeutunut ja liiketoiminnan epävarmuus on lisääntynyt huomattavasti. Laajakaistaliittymien nettokasvu on kuitenkin vielä pysynyt ennustetun mukaisena. Voimassa olevat TES-sopimukset aiheuttavat paineita kustannusrakenteelle, mikäli joudutaan hintakilpailuun asiakkuuksien hankinnassa ja pitämisessä.

Huolimatta epävarmasta taloustilanteesta kuluvan vuoden liiketoiminnan odotetaan kasvavan käynnistetyistä myyntiaktiviteeteista johtuen. Myös mobiilioperaattorit ovat jatkaneet 3G/4G –rakentamista Kajaanissa lisäten hieman KPO:n verkko- tuotteiden menekkiä.

Ylijäämän käyttö

Osuuskunnan tilikauden tuloslaskelma osoittaa 1.574.137,28 euron ylijäämää. Hallitus ehdottaa osuuskunnan kokoukselle, että tilikauden tuloksesta siirretään 1.250.000,00 euroa käytörahaan ja loput 324.137,28 euroa edellisten tilikausien ylijäämään.

TULOSLASKELMA

Euroa	Emoyhtiö		Konserni	
	1.1.-31.12.2008	1.1.-31.12.2007	1.1.-31.12.2008	
LIKEVAIHTO	1	17 886 156,35	17 026 179,12	20 115 661,85
Liiketoiminnan muut tuotot	2	99 033,37	89 586,11	248 441,66
Materiaalit ja palvelut	3	6 481 825,71	6 074 090,34	6 532 336,32
Henkilöstökulut	4	3 373 181,41	3 114 966,73	5 377 941,66
Poistot ja arvonalentumiset	5	3 978 627,70	4 090 099,89	4 316 236,48
Liiketoiminnan muut kulut	6	3 964 020,59	3 666 883,24	4 214 297,47
LIKEYLIJÄÄMÄ (-ALIJÄÄMÄ)		187 534,31	169 725,03	-76 708,42
Rahoitustuotot ja -kulut yhteensä	7	-1 009 727,62	+518 274,53	-774 172,45
YLIJÄÄMÄ (ALIJÄÄMÄ) ENNEN SATUNAISIA ERIÄ		-822 193,31	+687 999,56	-850 880,87
Satunnaiset erät	8	+1 318 234,28	+6 804 542,24	+1 317 025,17
YLIJÄÄMÄ (ALIJÄÄMÄ) ENNEN TILINPÄÄTÖSSIIRTOJA JA VEROJA		+496 040,97	+7 492 541,80	+466 144,30
Tilinpäätössiirrot	9	+1 350 177,00	+323 273,41	+0,00
Tuloverot	10	-272 080,69	1 582 244,09	-272 080,69
Laskennallisest verot				351 046,02
Vähemmistön osuus				155,05
TILIKAUDEN YLIJÄÄMÄ (ALIJÄÄMÄ)		+1 574 137,28	+6 233 571,12	+545 264,68

TASE-VASTAAVAA

Euroa	Emoyhtiö		Konserni	
	31.12.2008	31.12.2007	31.12.2008	
PYSYVÄT VASTAAVAT				
Aineettomat hyödykkeet	11	780 300,40	481 634,85	932 865,97
Konserniliikearvo	12			883 415,44
Aineelliset hyödykkeet	13	12 863 691,70	13 568 724,93	12 877 975,24
Sijoitukset	14	1 498 750,19	515 844,40	494 942,19
PYSYVÄT VASTAAVAT YHTEENSÄ		15 142 742,29	14 566 204,18	15 189 198,84
VAIHTUVAT VASTAAVAT				
Vaihto-omaisuus	15	760 507,62	470 879,06	762 088,71
Pitkäaikaiset saamiset	16	1 141 668,49	1 820 139,29	891 668,49
Lyhytaikaiset saamiset	17	4 481 465,95	4 535 547,89	4 923 614,51
Rahoitusarvopaperit	18	12 873 857,03	13 803 890,62	12 873 857,03
Rahat ja pankkisaamiset		5 254 198,52	5 803 147,80	5 387 079,64
VAIHTUVAT VASTAAVAT YHTEENSÄ		24 511 697,61	26 433 604,66	24 838 308,38
VASTAAVAA YHTEENSÄ		39 654 439,90	40 999 808,84	40 027 507,22

TASE-VASTATTAVAA

Euroa	Emoyhtiö		Konserni	
	31.12.2008	31.12.2007	31.12.2008	
OMA PÄÄOMA				
Osuuspääoma		526 398,72	527 004,24	526 398,72
Vararahasto		7 557 398,32	2 557 398,32	7 557 398,32
Muut rahastot		15 555 050,15	15 486 117,11	15 555 050,15
Edellisten tilikausien ylijäämä		3 606 843,54	2 526 525,06	7 378 958,18
Tilikauden alijäämä (ylijäämä)		1 574 137,28	6 233 571,12	545 264,68
OMA PÄÄOMA YHTEENSÄ	19	28 819 828,01	27 330 615,85	31 563 070,05
VÄHEMMISTÖOSUUS				10 832,27
TILINPÄÄTÖSSIIRTOJEN KERTYMÄ	20	3 747 275,21	5 097 452,21	0,00
VIERAS PÄÄOMA				974 291,55
Laskennallinen verovelka				1 284 546,20
Pitkäaikainen	21	1 265 619,20	4 604 407,48	6 194 767,15
Lyhytaikainen	22	5 821 717,48	3 967 333,30	
VIERAS PÄÄOMA YHTEENSÄ		7 087 336,68	8 571 740,78	8 453 604,90
VASTATTAVAA YHTEENSÄ		39 654 439,90	40 999 808,84	40 027 507,22

RAHOITUSLASKELMA

(1000 euroa)	Emoyhtiö		Konserni
	1.1.-31.12.2008	1.1.-31.12.2007	1.1.-31.12.2007
LIIKETOIMINNAN RAHAVIRTA			
Liikelyli-/alijäämä	+ 188	+ 170	- 77
Oikaisu liikelyli-/alijäämään	+ 3 645	+ 4 870	+ 3 946
Käyttöpääoman muutos	- 294	+ 81	- 271
Korot ja maksut	- 1 387	- 102	- 1 398
Muut tuotot ja kulut			
Saadut osingot	+ 112	+ 2	+ 112
Saadut korot	+ 762	+ 629	+ 759
Verot	- 1 506	- 606	- 1 547
Jälkiverot	- 153		- 153
LIIKETOIMINNAN RAHAVIRTA	+ 1 366	+ 5 045	+ 1 372
INVESTOINTIEN RAHAVIRTA			
Investoinnit aineellisiin ja aineettomiin hyödykkeisiin	- 3 501	- 3 658	- 3 649
Aineellisten ja aineettomien hyödykkeiden luovutustulot	+ 1 245	+ 883	+ 1 245
Investoinnit muihin sijoituksiin	- 1 513	- 282	- 258
Investointi tytäryrityksiin			- 1 183
Vähemmistöosuuden muutos			+ 11
Luovutustulot muista sijoituksista	+ 1 354	+ 11 274	+ 1 354
INVESTOINTIEN RAHAVIRTA	- 2 415	+ 8 218	- 2 480
RAHOITUKSEN RAHAVIRTA			
Pitkäaikaisten lainojen takaisinmaksut	- 1	- 1	- 60
Pitkäaikaisten velkojen lisäys (+) / vähennys (-)	+ 8	+ 270	+ 8
Pitkäaikaisten saamisten lisäys (-) / vähennys (+)	- 505	+ 60	- 255
Rahoitusarvopaperit	+ 930	- 10 215	+ 930
Liittymismaksurahastojen lisäys	+ 69	+ 52	+ 69
RAHOITUKSEN RAHAVIRTA	+ 501	- 9 834	+ 692
RAHAVAROJEN MUUTOS	- 549	+ 3 429	- 416
Rahavarat 1.1.	+ 5 803	+ 2 374	+ 5 803
RAHAVARAT 31.12.	+ 5 254	+ 5 803	+ 5 387

Tilinpäätöksen laadintaperiaatteet

Konsernitilinpäätös

Kainuun Puhelinosuuskuunta (KPO) on Kainuun Puhelinosuuskuunta –konsernin emoyhtiö, kotipaikka Kajaani. Konserniin kuuluu osuuskunnan 94,56 % omistama Ebsolut Oy –tytäryhtiö sekä tämän 100 % omistama Vippet Solutions Oy –tytäryhtiö. Konsernitilinpäätöksen on yhdistelty emoyhtiö ja tytäryhtiöt. Konserniyhtiöiden keskinäiset liiketapahtumat, saamiset ja velat on vähennetty. Keskinäinen omistus on eliminoitu hankintamenomenetelmää käyttäen. Vähemmistöosuus on erotettu konsernin omasta pääomasta ja tuloksesta sekä esitetty omana eräänään.

Konsernitilinpäätöksen laajuuden osalta todetaan, että omistusyhteisytykset BMS Webweaver Oy ja Kainuun Taksivälitys Oy osakeyhtiöt on jätetty pois Kainuun Puhelinosuuskuunta –konsernista. Kyseisillä yhtiöillä ei ole olennaista vaikutusta konsernin tuloksen eikä oman pääoman osalta.

Käyttöomaisuuden arvostus

Käyttöomaisuus on merkitty taseeseen hankintamenoa vähennettynä suunnitelman mukaisilla poistoilla. Suunnitelman mukaiset poistot on laskettu tasapoistoina käyttöomaisuusosien taloudellisen pitoajan perusteella. Hyödykkeiden hankinnat, joiden taloudellinen pitoaika on alle kolme vuotta, sekä pienhankinnat on kirjattu kokonaisuudessaan tilikauden kuluksi. Tytäryhtiöiden hankinnasta syntyneet konserniliikearvot poistetaan 5 vuodessa.

Emoyhtiön suunnitelman mukaiset poistoajat ovat:

Aineettomat hyödykkeet	4 – 10 vuotta
Rakennukset	25 vuotta
Rakennelmat	5 vuotta
Rakennusten tekniset laitteet	4 vuotta
Koneet ja kalusto	4 - 20 vuotta
Muut aineelliset hyödykkeet	5 vuotta

Tytäryhtiöiden käyttöomaisuus poistot on mukautettu verotuspoistojen kanssa. Tilikauden poistoina on kirjattu kuluksi poistomenetelmästä riippuen verotuksessa hyväksyttävää enimmäistasapoistoa tai –menojäännöspoistoa vastaava määrä. Tytäryhtiöiden poistoilla ei ole olennaista vaikutusta konsernin kokonaispoistojen tasoon.

Tytäryhtiöiden suunnitelman mukaiset poistot ovat:

Aineettomat hyödykkeet	25 %	tasapoisto
Koneet ja kalusto	25 %	menojäännöspoisto

Vaihto-omaisuuden arvostus

Vaihto-omaisuus esitetään keskihankintahintaperiaatteen mukaisesti hankintamenoa tai sitä alemman jälleenhankintahinnan tai todennäköisen myyntihinnan määräisenä.

Tutkimus- ja tuotekehitysmenot

Emoyhtiön tutkimus- ja tuotekehitysmenot on kirjattu vuosiluiksi niiden syntyisvuonna.

Tytäryhtiön tutkimus- ja tuotekehitysmenot on kirjattu vuosikuluiksi tai kolmen tai useamman vuoden ajan tuloa kerryttävät tutkimus- ja tuotekehitysmenot on aktivoitu ja poistetaan vaiku-tusaikanaan.

Pitkävaikutteiset menot

Emoyhtiön kolmen tai useamman vuoden ajan tuloa kerryttävät pitkävaikutteiset menot on aktivoitu ja poistetaan 5 tai 10 vuoden aikana.

Tytäryhtiön kolmen tai useamman vuoden ajan tuloa kerryttävät pitkävaikutteiset menot on aktivoitu ja poistetaan 4 vuoden aikana.

Eläkemenojen jaksotus

Henkilökunnan eläketurva on hoidettu ulkopuolisissa eläkevaakuutusyhtiöissä.

Välittömät verot

Tilikaudelle kuuluvat välittömät tuloverot on jaksotettu ja kirjattu tuloslaskelmaan. Taseen vastattavaa erän, poistoeron, laskennallinen verovelka on esitetty konsernitaseessa ja liitetiedoissa, laskennallisen verovelan muutos on esitetty konsernituloslaskelmassa.

Oikaisut edellisen tilikauden tietoihin

Emoyhtiössä tilikaudella 1.1. – 31.12.2007 tehdyn verotarkastuksen seurauksena osuuskunnalle pantiin maksuun edellisille tilikausille kohdistuneita veroja 123.954,31 euroa. Kyseiset verot on kirjattu edellisten tilikausien voitto/tappio –tiliryhmää rasit-taen.

Liittymismaksut

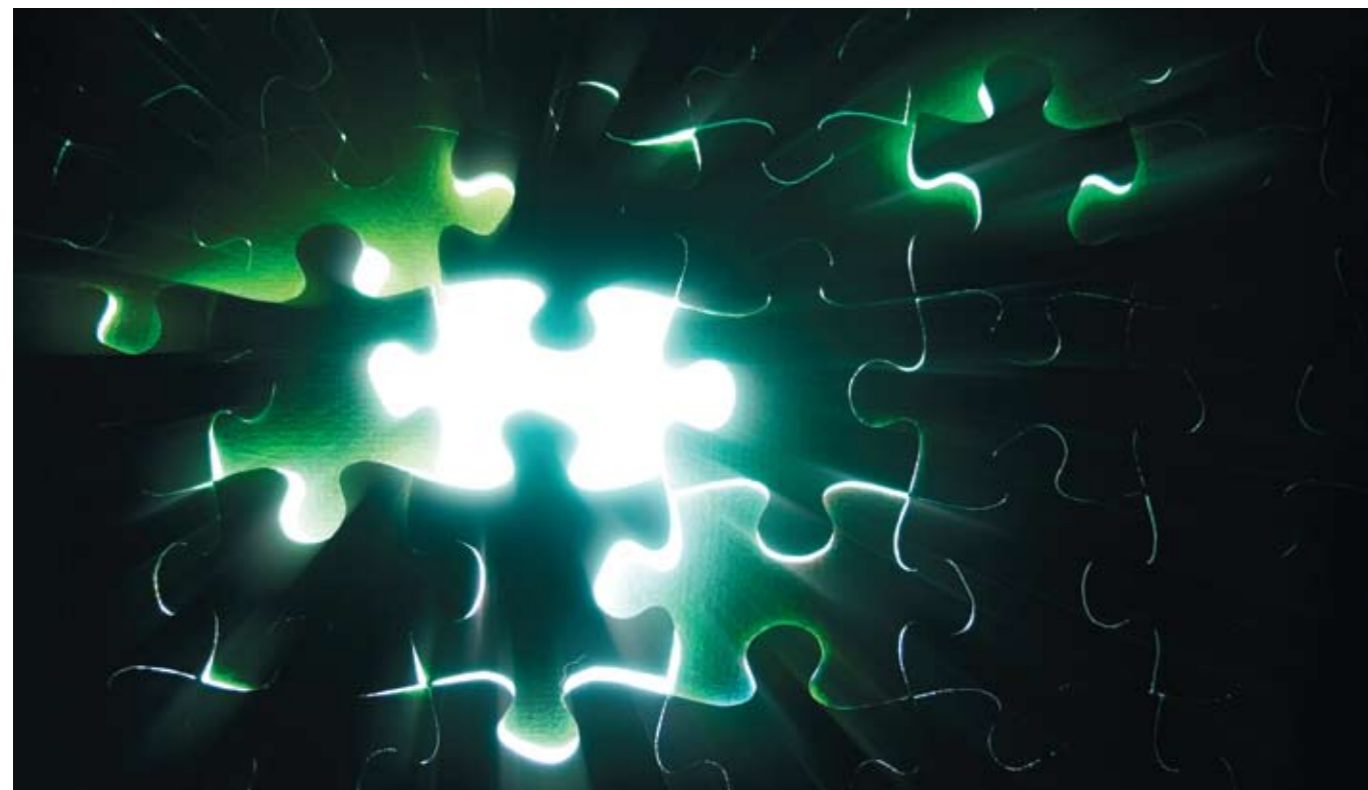
Emoyhtiön siirtokelpoiset mutta palautuskelvottomat liittymismaksut on käsitelty arvonnäköverollisina erinä 1.4.2004 alkaen ja kirjattu taseen liittymismaksurahastoihin. Kyseessä olevat liittymismaksut on käsitelty arvonnäköverottomina erinä 31.3.2004 saakka.

TILINPÄÄTÖKSEN LIITETIEDOT

Tuloslaskelman liitetiedot	2008	Emoyhtiö 2007	Konserni 2008
1. Liikevaihtoon sisältyvät liittymismaksut	3 256,65	1 723,85	3 256,65
2. Liiketoiminnan muut tuotot			
Perintäkorvaukset	49 043,75	43 181,16	48 993,75
Käyttöomaisuuden myyntivoitot	8 208,69	25 539,42	8 208,69
Muut	41 780,93	20 865,53	191 239,22
Yhteensä	99 033,37	89 586,11	248 441,66
3. Materiaalit ja palvelut			
Aineet ja tarvikkeet			
Ostot tilikauden aikana	3 492 770,24	3 306 200,13	3 475 157,82
Varaston muutos	-213 539,78	67 965,39	-192 441,87
Yhteensä	3 279 230,46	3 374 165,52	3 282 715,95
Ulkopuoliset palvelut	3 202 595,25	2 699 924,82	3 249 620,37
Materiaalit ja palvelut yhteensä	6 481 825,71	6 074 090,34	6 532 336,32
Yhtiön palveluksessa oli tilikauden aikana keskimäärin			
Toimihenkilöitä	63	62	126
Työntekijöitä	7	9	7
Yhteensä	70	71	133
4. Henkilöstökulut			
Palkat	2 842 191,66	2 556 459,50	4 551 557,14
Eläkevakuutusmaksut	490 869,19	429 622,43	807 402,07
Muut henkilöstökulut	238 391,56	277 152,80	338 903,45
Aktivoidut henkilöstökulut	-198 271,00	-148 268,00	-319 921,00
Yhteensä	3 373 181,41	3 114 966,73	5 377 941,66
Johdon palkat ja palkkiot			
Hallituksen jäsenet	32 750,00	16 635,00	32 750,00
5. Poistot ja arvonalentumiset			
Poistot aineellisista ja aineettomista hyödykkeistä	3 978 627,70	4 090 099,89	4 095 382,63
Poistot konserniliikearvosta			220 853,85
Yhteensä	3 978 627,70	4 090 099,89	4 316 236,48
6. Liitetiedot tilintarkastajan palkkiosta			
Tilintarkastus	10 584,94	9 109,39	10 584,94
Tilintarkastuslain 1 §:n 1 kohdassa tarkoitettut toimeksiannot	3 000,00	2 776,00	3 000,00
Veroneuvonta	7 300,00	8 533,83	7 300,00
Muut palvelut	32 374,60	1 715,76	32 374,60
Yhteensä	53 259,54	22 134,98	53 259,54

7. Rahoitustuotot ja kulut

Osinkotuotot	112 220,00	2 390,00	112 220,00
Muut korko- ja rahoitustuotot			
Saman konsernin yrityksiltä	2 719,27	0,00	0,00
Muilta	762 755,41	652 003,00	763 319,75
Yhteensä	765 474,68	652 003,00	763 319,75
Korkokulut ja muut rahoituskulut			
Saman konsernin yrityksille	0,00	0,00	0,00
Muille	-185 187,06	-136 118,47	-198 428,96
Sijoitusten arvonalennukset	-494 184,19	0,00	-243 232,19
Rahoitusarvopapereista	-1 208 051,05		-1 208 051,05
Yhteensä	-1 887 422,30	-136 118,47	-1 649 712,20
Rahoitustuotot ja kulut yhteensä	-1 009 727,62	518 274,53	-774 172,45
8. Satunnaiset erät			
Käyttöomaisuuden ja sijoitusten myyntivoitto	1 318 272,88	6 804 437,03	1 318 272,88
Liiketoiminnan myyntitulo	0,00	0,00	0,00
Muut satunnaiset erät	-38,60	105,21	-1 247,71
Yhteensä	1 318 234,28	6 804 542,24	1 317 025,17
9. Tilinpäätössiirrot			
Suunnitelman mukaisten ja verotuksessa tehtyjen poistojen erotus	1 350 177,00	323 273,41	0,00
10. Tuloverot			
Tuloverot satunnaisista eristä	342 740,91	1 368 155,58	342 740,91
Tuloverot varsinaisesta toiminnasta	-614 821,60	214 088,51	-614 821,60
Laskennallisen verovelan muutos			351 046,02
Yhteensä	-272 080,69	1 582 244,09	78 965,33



TILINPÄÄTÖKSEN LIITETIEDOT

Taseen liitetiedot	2008	Emoyhtiö 2007	Konserni 2008
Aineettomat ja aineelliset hyödykkeet			
11. Aineettomat hyödykkeet			
Kehittämismenot			
Hankintameno 1.1.	0,00	0,00	80 000,00
Lisäykset	0,00	0,00	150 000,00
Vähennykset	0,00		
Hankintameno 31.12	0,00	0,00	230 000,00
Kertyneet sumu-poistot	0,00	0,00	90 000,00
Kirjanpitoarvo 31.12	0,00	0,00	140 000,00
Aineettomat oikeudet			
Hankintameno 1.1.	851 324,51	667 978,61	858 092,83
Lisäykset	241 034,54	183 345,90	252 757,54
Vähennykset			0,00
Hankintameno 31.12	1 092 359,05	851 324,51	1 110 850,37
Kertyneet sumu-poistot	632 304,56	494 362,34	638 230,31
Kirjanpitoarvo 31.12	460 054,49	356 962,17	472 620,06
Liikearvo			
Hankintameno 1.1.	406 656,47	406 656,47	406 656,47
Lisäykset	170 186,34	0,00	170 186,34
Vähennykset	0,00	0,00	0,00
Hankintameno 31.12	576 842,81	406 656,47	576 842,81
Kertyneet sumu-poistot	435 124,58	406 656,48	435 124,58
Kirjanpitoarvo 31.12	141 718,23	-0,01	141 718,23
Muut pitkävaikutteiset menot			
Hankintameno 1.1.	167 005,59	91 696,05	167 005,59
Lisäykset	74 318,42	75 309,54	74 318,42
Hankintameno 31.12	241 324,01	167 005,59	241 324,01
Kertyneet sumu-poistot	62 796,33	42 332,90	62 796,33
Kirjanpitoarvo 31.12	178 527,68	124 672,69	178 527,68
Aineettomat hyödykkeet yhteensä	780 300,40	481 634,85	932 865,97
12. Konserniliikearvo			
Hankintameno 1.1.	0,00		0,00
Lisäykset	0,00		1 104 269,29
Vähennykset			0,00
Hankintameno 31.12	0,00		1 104 269,29
Kertyneet sumu-poistot	0,00		220 853,85
Kirjanpitoarvo 31.12	0,00		883 415,44
13. Aineelliset hyödykkeet			
Maa-alueet			
Hankintameno 1.1.	362 283,60	346 538,92	362 283,60
Lisäykset	5 422,14	15 744,68	5 422,14
Vähennykset	0,00	0,00	0,00
Hankintameno 31.12	367 705,74	362 283,60	367 705,74
Kertyneet sumu-poistot	0,00	0,00	0,00
Kirjanpitoarvo 31.12	367 705,74	362 283,60	367 705,74
Rakennukset ja rakennelmat			
Hankintameno 1.1.	6 534 129,14	6 027 360,41	6 534 129,14
Lisäykset	328 073,25	506 768,73	328 073,25
Hankintameno 31.12	6 862 202,39	6 534 129,14	6 862 202,39
Kertyneet sumu-poistot	5 324 428,91	4 834 128,02	5 324 428,91
Kirjanpitoarvo 31.12	1 537 773,48	1 700 001,12	1 537 773,48
Koneet ja kalusto			
Hankintameno 1.1.	50 864 508,91	48 572 275,19	50 934 765,76
Lisäykset	2 477 708,51	2 732 866,21	2 509 914,38
Vähennykset	-111 331,36	-440 632,49	-132 481,36
Hankintameno 31.12	53 230 886,06	50 864 508,91	53 312 198,78
Kertyneet sumu-poistot	42 885 643,81	39 586 752,90	42 906 472,99
Kirjanpitoarvo 31.12	10 345 242,25	11 277 756,01	10 405 725,79

Muut aineelliset hyödykkeet			
Hankintameno 1.1	308 372,94	308 019,74	308 372,94
Lisäykset	0,00	353,20	0,00
Hankintameno 31.12	308 372,94	308 372,94	308 372,94
Kertyneet sumu-poistot	306 906,52	304 344,37	306 906,52
Kirjanpitoarvo 31.12	1 466,42	4 028,57	1 466,42
Keskeneräiset investoinnit			
Hankintameno 1.1.	224 655,63	13 970,00	224 655,63
Lisäykset	386 848,18	210 685,63	340 648,18
Vähennykset	0,00	0,00	0,00
Hankintameno 31.12.	611 503,81	224 655,63	565 303,81
Aineelliset hyödykkeet yhteensä	12 863 691,70	13 568 724,93	12 877 975,24
14. Sijoitukset			
Osakkeet tytäryritys			
Hankintameno 1.1	0,00	0,00	0,00
Lisäys	1 254 760,00	0,00	0,00
Arvonalennus	-250 952,00	0,00	0,00
Hankintameno 31.12	1 003 808,00	0,00	0,00
Osakkeet omistusyhteisyrittäjä			
Hankintameno 1.1	67 577,59	67 577,59	67 577,59
Lisäys	0,00	0,00	0,00
Vähennykset	-27 040,00	0,00	-27 040,00
Hankintameno 31.12	40 537,59	67 577,59	40 537,59
Osakkeet ja osuudet muut			
Hankintameno 1.1	444 600,31	5 818 361,35	444 600,31
Lisäykset	258 289,84	281 602,80	258 289,84
Vähennykset	-9 088,05	-5 655 363,84	-9 088,05
Arvonalennus	-243 064,00	0,00	-243 064,00
Kirjanpitoarvo 31.12	450 738,10	444 600,31	450 738,10
Muut sijoitukset			
Hankintameno 1.1	3 666,50	3 666,50	3 666,50
Lisäykset	0,00	0,00	0,00
Kirjanpitoarvo 31.12	3 666,50	3 666,50	3 666,50
Sijoitukset yhteensä	1 498 750,19	515 844,40	494 942,19
Aineettomat ja aineelliset hyödykkeet yhteensä	15 142 742,29	14 566 204,18	15 189 198,84

Emoyhtiö

2008 2007

Konserniyritykset	Emoyhtiön omistusosuus	Konsernin omistusosuus	Oma pääoma	Tilikauden tulos
Tytäryhtiöt	94,56 %		199 122,73	-2 850,12
Ebsolut Oy		100 %	17 574,80	-7 976,69
Vippet Solutions Oy				
Omistusyhteisyrittäjät		Omistusosuus	Oma pääoma	Tilikauden tulos
BMS Webweaver Oy (2007 tilinp.)		21,05 %	38 377,08	3 461,16
Kainuun Taksivälitys Oy (2007 tilinp.)		21,70 %	33 855,92	3 805,25

Konserni

2008

15. Vaihto-omaisuus			
Aineet ja tarvikkeet	760 507,62	470 879,00	762 088,71
Ennakkomaksut	0,00	0,00	0,00
Yhteensä	760 507,62	470 879,00	762 088,71
Saamiset			
16. Pitkäaikaiset saamiset			
Muut lainasaamiset	505 000,00	1 264 805,67	255 000,00
Muut pitkäaikaiset saamiset	636 668,49	555 333,62	636 668,49
	1 141 668,49	1 820 139,29	891 668,49
Muissa pitkäaikaisissa lainasaamisissa on 255.000 € saatava, joka sisältää luottotappioriskiä.			
17. Lyhytaikaiset saamiset			
Myyntisaamiset	2 708 547,89	2 757 359,08	2 997 671,89
Muut saamiset	1 274 953,78	1 271 534,00	1 285 167,26
Siirtosaamiset	497 964,28	506 654,41	640 775,36
Saamiset yhteensä	4 481 465,95	4 535 547,49	4 923 614,51
Saamiset samaan konserniin kuuluvilta yrityksiltä			
Pitkäaikaiset lainasaamiset	250 000,00	0,00	0,00
Myyntisaamiset	9 239,86	0,00	0,00
Muut saamiset	0,00	0,00	0,00
Siirtosaamiset	2 620,03	0,00	0,00
Yhteensä	261 859,89	0,00	0,00
18. Rahoitusarvopaperit			
Nordea Henkivakuutus Suomi Oy:n kapitalisaatiosopimus	3 899 534,44	3 749 552,33	3 899 534,44
Korko- ja osakerahasto-osuudet	8 974 322,59	10 054 338,29	8 974 322,59
	12 873 857,03	13 803 890,62	12 873 857,03
19. Oma pääoma			
Osuuspääoma 1.1.	527 004,24	527 407,92	527 004,24
Vähennys	-605,52	-403,68	-605,52
Osuuspääoma 31.12.	526 398,72	527 004,24	526 398,72
Vararahasto 1.1.	2 557 398,32	1 807 398,32	2 557 398,32
Lisäys	5 000 000,00	750 000,00	5 000 000,00
Vararahasto 31.12.	7 557 398,32	2 557 398,32	7 557 398,32
Liittymismaksurahastot 1.1.	9 671 707,30	9 619 390,72	9 671 707,30
Lisäys	68 933,04	52 316,58	68 933,04
Liittymismaksurahastot 31.12.	9 740 640,34	9 671 707,30	9 740 640,34
Käyttörahasot 1.1.	5 814 409,81	5 814 409,81	5 814 409,81
Lisäys	0,00	0,00	0,00
Käyttörahasot 31.12.	5 814 409,81	5 814 409,81	5 814 409,81
Edellisten tilik. ylijäämä 1.1.	2 526 525,06	2 002 415,41	2 526 525,06
Siirto vararahastoon	-5 000 000,00	-750 000,00	-5 000 000,00
Siirto käyttörahasoon	0,00	0,00	0,00
Ylijäämä edelliseltä tilikaudelta	6 233 571,12	1 274 109,65	6 233 571,12
Edellisen tilikauden virheen oikaisu	-153 252,64		-153 252,64
Edellisten tilik. ylijäämä 31.12.	3 606 843,54	2 526 525,06	7 378 958,18
Tilikauden ylijäämä (alijäämä)	1 574 137,28	6 233 571,12	545 264,68
Oma pääoma yhteensä	28 819 828,01	27 330 615,85	31 563 070,05
Laskelma jakokelpoisesta ylijäämästä			
Ylijäämä edellisiltä tilikausilta	3 606 843,54	2 526 525,06	7 378 958,18
Tilikauden ylijäämä (alijäämä)	1 574 137,28	6 233 571,12	545 264,68
Kertyneestä poistoerosta omaan pääomaan merkitty osuus			-2 772 983,66
Yhteensä	5 180 980,82	8 760 096,18	5 151 239,20

20. Tilinpäätössiirtojen kertymä

TP-siirtojen kertymä koostuu poistoerosta
Kertymään siirtyvä verovelka

3 747 275,21	5 097 452,21	0,00
		974 291,55

21. Pitkäaikainen vieras pääoma

Lainat rahoituslaitoksilta
Eläkelainat
Muut pitkäaikaiset velat

0,00	3 243 257,99	18 927,00
11 411,18	12 270,09	11 411,18
1 254 208,02	1 348 879,40	1 254 208,02
1 265 619,20	4 604 407,48	1 284 546,20

22. Lyhytaikainen vieras pääoma

Lainat rahoituslaitoksilta / vuosilyhennys
Eläkelainat / vuosilyhennys
Saadut ennakot
Ostovelat
Muut velat
Siirtovelat

3 243 258,00	0,00	3 277 195,47
858,91	923,56	858,91
0,00	11 885,00	0,00
1 342 124,54	1 692 024,34	1 333 651,45
370 890,08	394 747,18	496 908,72
864 585,95	1 867 753,22	1 086 152,60
5 821 717,48	3 967 333,30	6 194 767,15

Velat samaan konserniin kuuluville yrityksille

Pitkäaikaiset velat
Ostovelat
Muut velat
Siirtovelat

0,00	0,00	0,00
26 827,80	0,00	0,00
0,00	0,00	0,00
0,00	0,00	0,00
26 827,80	0,00	0,00

Siirtovelkojen olennaiset erät

Palkat sosiaalikuluihin
Verot
Korot
Muut

566 905,48	490 521,95	786 587,41
0,00	1 200 247,85	0,00
124 874,33	119 014,87	125 088,94
172 806,14	57 968,55	174 476,25
864 585,95	1 867 753,22	1 086 152,60

Vakuudet ja vastuusitoumukset**Velat joiden vakuudeksi on annettu kiinnityksiä**

Lainat rahoituslaitoksilta
Annetut yritysikiinnitykset
Emoyhtiön kiinteistö- ja yritysikiinnitykset ovat yhtiön omassa hallussa.

0,00	0,00	52 864,47
0,00	0,00	85 000,00

Velat, joiden vakuudeksi annettu vastasitoumuksia

Eläkelainat
Lainat rahoituslaitoksilta

12 270,09	13 193,65	12 270,09
3 243 258,00	3 243 258,00	3 243 258,00
3 255 528,09	3 256 451,65	3 255 528,09

Annetut takaus- ja vastatakaussitoumukset**Takaussitoumukset**

Osuuskunnan omiin velkoihin
Muiden puolesta

3 917 259,44	3 771 968,60	3 923 737,64
0,00	0,00	0,00
3 917 259,44	3 771 968,60	3 923 737,64

Leasingsopimuksista maksettavat määrät

Seuraavalla tilikaudella maksettavat
Myöhemmin maksettavat

2 895,50	7 324,43	2 895,50
1 660,25	1 798,28	1 660,25
4 555,75	9 122,71	4 555,75

Muut sitoumukset

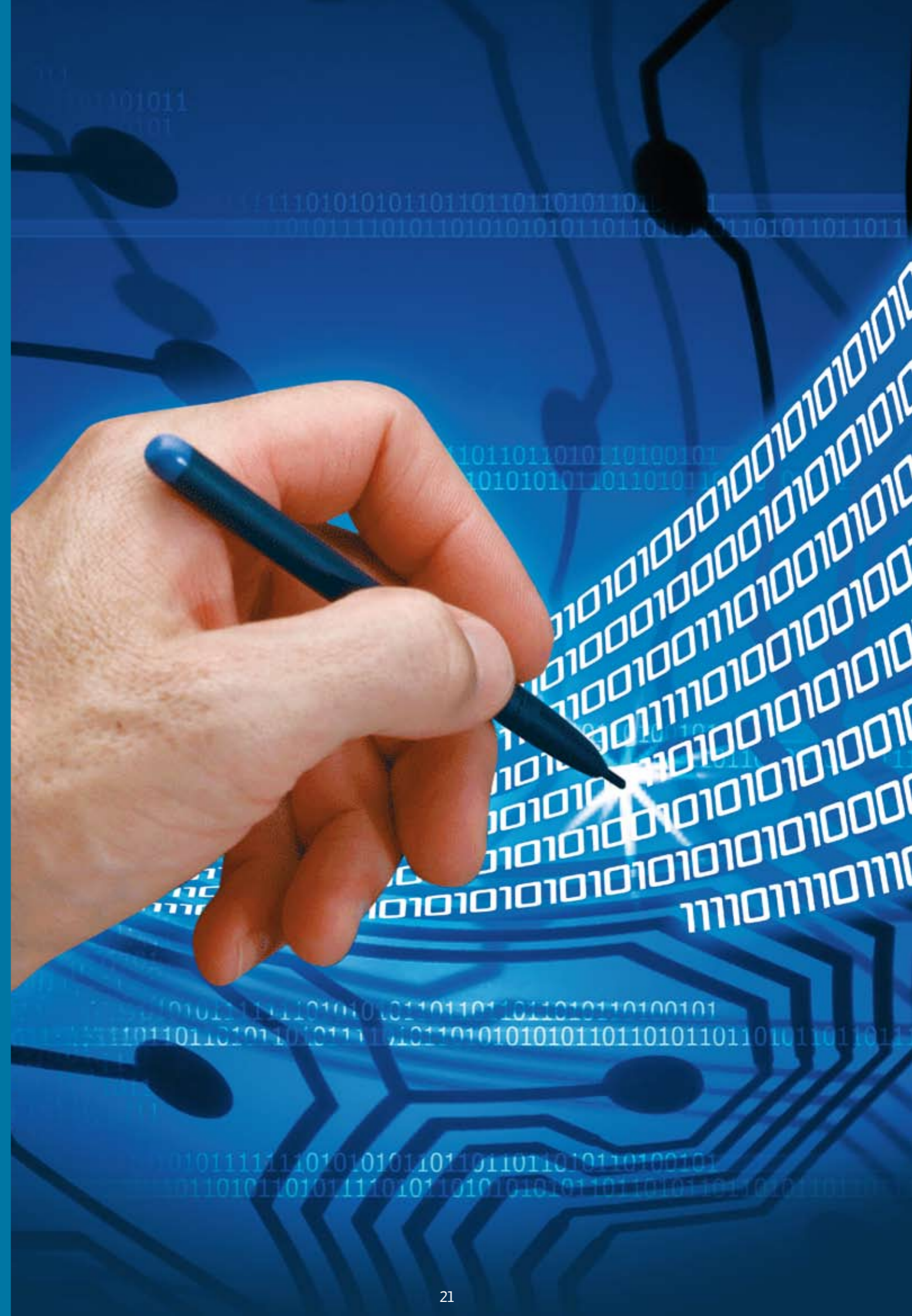
Omapääomaehtoinen rahoitussitoumus
Kainuun Pääomarahasto OY:lle

100 000,00	100 000,00	100 000,00
------------	------------	------------

Saadut takaukset ja vastuusitoumukset

Saadut takaukset

4 320,00	4 320,00	4 320,00
----------	----------	----------



TILINPÄÄTÖKSEN ALLEKIRJOITUKSET

Kajaanissa 23 päivänä maaliskuuta 2009




Jorma Ipatti
puheenjohtaja



Matti Huusko



Kari Pasanen



Erkki Vähämaa



Paula Ala-Nojonen



Timo Leppänen



Antti Soininen



Marja Karjalainen
toimitusjohtaja

TILINTARKASTAJAN TILINPÄÄTÖSMERKINTÄ

Suoritetusta tarkastuksesta on tänään annettu kertomus.

Kajaanissa 23. päivänä huhtikuuta 2009

Ernst & Young Oy



Eero Huusko
KHT

TILINTARKASTUS- KERTOMUS

Kainuun Puhelinosuuskunnan jäsenille

Olemme tarkastaneet Kainuun Puhelinosuuskunnan kirjanpidon, tilinpäätöksen, toimintakertomuksen ja hallinnon tilikaudelta 1.1. – 31.12.2008. Tilinpäätös sisältää sekä konsernin että osuuskunnan taseen, tuloslaskelman, rahoituslaskelman ja liitetiedot.

Hallituksen ja toimitusjohtajan vastuu

Hallitus ja toimitusjohtaja vastaavat tilinpäätöksen ja toimintakertomuksen laatimisesta ja siitä, että ne antavat oikeat ja riittävät tiedot Suomessa voimassa olevien tilinpäätöksen ja toimintakertomuksen laatimista koskevien säännösten ja määräysten mukaisesti. Hallitus vastaa kirjanpidon ja varainhoidon valvonnan asianmukaisesta järjestämisestä ja toimitusjohtaja siitä, että kirjanpito on lain mukainen ja että varainhoito on luotettavalla tavalla järjestetty.

Tilintarkastajan velvollisuudet

Tilintarkastajan tulee suorittaa tilintarkastus Suomessa noudatettavan hyvän tilintarkastustavan mukaisesti ja sen perusteella antaa lausunto tilinpäätöksestä, konsernitalinpäätöksestä ja toimintakertomuksesta. Hyvä tilintarkastustapa edellyttää ammattieettisten periaatteiden noudattamista ja tilintarkastuksen suunnittelua ja suorittamista siten, että saadaan kohtuullinen varmuus siitä, että tilinpäätöksessä tai toimintakertomuksessa ei ole olennaisia virheellisyyksiä ja että emo-osuuskunnan halli-

tuksen jäsenet ja toimitusjohtaja ovat toimineet osuuskuntalain mukaisesti.

Tilintarkastustoimenpiteillä tulisi varmistua tilinpäätöksen ja toimintakertomuksen lukujen ja muiden tietojen oikeellisuudesta. Toimenpiteiden valinta perustuu tilintarkastajan harkintaan ja arvioihin riskeistä, että tilinpäätöksessä on väärinkäytöksestä tai virheestä johtuva olennainen virheellisyys. Tarvittavia tarkastustoimenpiteitä suunniteltaessa arvioidaan myös tilinpäätöksen laadintaan ja esittämiseen liittyvää sisäistä valvontaa. Lisäksi arvioidaan tilinpäätöksen ja toimintakertomuksen yleistä esittämistapaa, tilinpäätöksen laatimisperiaatteita sekä johdon tilinpäätöksen laadinnassa soveltamia arvioita.

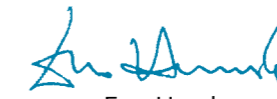
Tilintarkastus on toteutettu Suomessa noudatettavan hyvän tilintarkastustavan mukaisesti. Käsitksemme mukaan olemme suorittaneet tarpeellisen määrän tarkoitukseen soveltuvia tarkastustoimenpiteitä lausuntoamme varten.

Lausunto

Lausuntonamme esitämme, että tilinpäätös ja toimintakertomus antavat Suomessa voimassa olevien tilinpäätöksen ja toimintakertomuksen laatimista koskevien säännösten ja määräysten mukaisesti oikeat ja riittävät tiedot konsernin sekä osuuskunnan toiminnan tuloksesta ja taloudellisesta asemasta. Toimintakertomuksen ja tilinpäätöksen tiedot ovat ristiriidattomia.

Kajaanissa 23.4.2009

Ernst & Young Oy
KHT-yhteisö



Eero Huusko
KHT



Kainuun Puhelinosuuskunta, Pohjolankatu 20, 87100 Kajaani
Puhelin (08) 61771, Faksi (08) 6133 967, www.kpo.fi